

Tiques et maladie de Lyme

Description

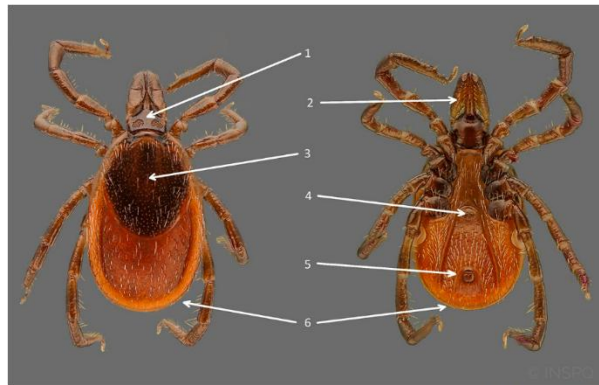
Les tiques, notamment *Ixodes scapularis* aussi appelée « tique à pattes noires » ou « tique du chevreuil » sont de plus en plus présentes dans nos régions, particulièrement dans le sud du Québec. Leur expansion vers le nord-est est favorisée par le réchauffement climatique, qui prolonge la saison estivale, ainsi que par des hivers plus doux, qui améliorent leur survie.

Contrairement à la majorité des insectes, les tiques possèdent quatre paires de pattes (sauf au stade larvaire, où elles en ont trois), n'ont ni ailes ni antennes, et leur corps n'est pas segmenté en trois parties. On distingue seulement deux régions :

- la partie antérieure, appelée capitulum (ou « tête »),
- et la partie postérieure, nommée idiosome (ou « abdomen »).



Face dorsale et face ventrale de la tique *Ixodes scapularis* au stade adulte (mâle).



Face dorsale et face ventrale de la tique *Ixodes scapularis* au stade adulte (femelle).



Capitulum (« tête »)

- 1- Base du capitulum droite
- 2- Palpes longs (les palpes sont plus longs que la base du capitulum)



Abdomen

- 3- Bouclier partiel, ovale, foncé et non orné (uni - sans taches claires)
- Absence d'œil (voir Positionnement des yeux)
- 4- Pore génital
 - 5- Sillon anal au-dessus de l'anus
 - 6- Absence de festons

De taille minuscule, une tique peut mesurer entre celle d'une graine de pavot et celle d'une graine de sésame. Toutefois, une fois gorgée de sang, elle peut tripler de volume.



Les tiques ne sautent pas : elles s'agrippent aux personnes ou aux animaux qui passent à proximité, en attendant patiemment sur la végétation basse.

Habitat

On retrouve la tique à pattes noires principalement dans les endroits humides comme les forêts, les boisés, les herbes hautes, les jardins, les aménagements paysagers et les feuilles mortes. Elles ne sautent pas, mais attendent l'occasion pour s'agripper à un hôte qui passe à proximité. Bien que les tiques puissent se trouver partout sur le corps, elles se logent souvent dans des endroits difficiles à voir : tronc, aisselles, aines, arrière du genou, bas des fesses, bas du dos, cuir chevelu, arrière des oreilles, sourcils, nombril et entre les orteils.

Effets sur la santé humaine

Les maladies transmises par les tiques sont des infections causées par des microbes (comme des virus ou des bactéries) que certaines espèces de tiques peuvent transporter et transmettre. La maladie de Lyme est la maladie transmise par les tiques la plus fréquente au Québec. Elle est causée par la bactérie *Borrelia burgdorferi*, dont le vecteur principal au Québec est la tique *Ixodes scapularis* (tiques à pattes noires)

Au Québec, il existe 12 sortes de tiques différentes, mais seule la tique à pattes noires peut donner la maladie de Lyme.

Quoi faire si je me fais piquer par une tique?

- Retirez la tique dès que possible
- Après avoir retiré la tique, appelez Info-Santé 811. L'infirmière vous indiquera si vous devez consulter un professionnel de la santé.
- Prenez en note la date et le lieu où vous étiez lorsque vous avez été piqué. Notez également l'endroit de votre corps où vous avez remarqué la piqûre. Ces renseignements pourraient être utiles si vous devez consulter un professionnel de la santé.

- Surveiller si vous développez des signes et des symptômes pendant au moins 30 jours. Vous pouvez utiliser la [Feuille de suivi de l'INESSS](#) comme outil.
- Un traitement préventif peut être administré en pharmacie aux personnes ne présentant aucun symptôme et répondant aux critères suivants :
- Avoir été piqué dans un secteur géographique ciblé.
- Avoir eu une tique attachée à la peau pendant 24 heures ou plus.
- Avoir retiré la tique depuis 72 h ou moins.

Comment enlever une tique?

- En cas de piqûre, il faut retirer la tique dès que possible. Pour retirer une tique accrochée à la peau, utilisez un tire-tique ou une pince fine, comme une pince à sourcils. Évitez d'utiliser vos doigts ou vos ongles.
- Saisissez la tique à l'aide d'une pince en étant le plus près possible de la peau. Il est important de ne pas presser l'abdomen de la tique, car cela augmente le risque de transmission de la bactérie responsable de la maladie de Lyme.
- Tirez la tique doucement, mais fermement et de façon continue, sans la tourner ou l'écraser pour permettre de retirer toute la tique sans la briser. Si la tête de la tique reste implantée dans la peau, vous pourrez ensuite la retirer délicatement avec la pince. Si vous utilisez un tire-tique, suivez les instructions du fabricant. Si vous n'arrivez pas à retirer la tête, laissez-la en place et laissez la peau guérir.
- Placez la tique retirée de la peau dans un contenant hermétique, comme un contenant à pilules vide. Indiquez la partie du corps qui a été piquée et la date de retrait de la tique et conservez-la au réfrigérateur. La tique pourrait être utile si vous devez consulter un médecin.
- Une fois la tique retirée, nettoyez soigneusement vos mains et vos instruments.

Comment enlever une tique d'un animal?

En cas de piqûre de tique sur un animal, il faut retirer la tique dès que possible.

- Utilisez un tire-tique ou une pince fine, comme une pince à sourcils. Évitez d'utiliser vos doigts ou vos ongles.
- Tirez la tique doucement, mais fermement et de façon continue, sans la tourner ou l'écraser pour permettre de retirer toute la tique sans la briser.
- Une fois la tique retirée, nettoyez soigneusement vos mains et vos instruments.

Contactez votre vétérinaire afin de lui d'apporter la tique dans un contenant bien fermé. Le vétérinaire pourra réaliser des tests et des analyses aidant à la prévention et au traitement des maladies causées par les tiques

Complications

La maladie de Lyme est une maladie sérieuse pouvant amener des complications neurologiques, cardiaques, au niveau des articulations et de la peau. Ces complications peuvent survenir des semaines, des mois ou des années après la piqûre d'une tique. C'est pourquoi il est important de suivre les mesures de prévention.

Mesures de prévention

- Apprenez à reconnaître les tiques
- Réduire la présence des Tiques :
 - Tenir l'herbe courte en la tondant régulièrement.
 - Enlevez les feuilles mortes, les broussailles et les mauvaises herbes qui se trouvent sur la pelouse et au bord des réserves de bois et du cabanon.
 - Aménagez des sentiers en copeaux de bois ou en gravier entre les zones boisées et les pelouses, les patios et les aires de jeu.
 - Aménagez les aires de jeux loin des arbres, dans un endroit ensoleillé.
 - Empilez le bois avec soin, à l'abri et au sec. Cela peut éloigner les rongeurs, qui attirent les tiques.
 - Les tiques peuvent être transportées par des oiseaux. En été, éviter d'avoir des mangeoires dans la zone exempte de tique.
 - L'application de pesticide ou d'acaricide dans l'environnement n'est pas indiquée.

Avant l'activité extérieure

- Mettre des vêtements de couleur pâle qui couvrent la peau pour rendre plus difficile l'attachement des tiques (pantalon, casquette, chaussures fermées). Les vêtements de couleur pâle aident à identifier les tiques.

Pendant l'activité extérieure

- Marcher dans le centre des pistes ou dans des sentiers dégagés.
- Éviter de marcher dans les hautes herbes ou les feuilles mortes.

Après l'activité extérieure

- Vérifier tout le corps pour détecter la présence de tiques, en particulier au niveau du tronc, des aisselles, à l'arrière du genou, au bas des fesses, au bas du dos, au niveau du cuir chevelu, à l'arrière des oreilles, au niveau des sourcils, au niveau du nombril et entre les orteils.
- Changer les vêtements.
- Idéalement, prendre un bain ou une douche dans les 2 heures suivant l'activité pour vérifier adéquatement la présence ou non de tiques et les retirer.
- Vérifier l'équipement de plein air pour éviter l'introduction accidentelle de tiques à l'intérieur de la maison.
- Mettre les vêtements de plein air dans une sècheuse, à grande chaleur pendant 10 minutes pour tuer toute tique restante. Une durée de séchage plus longue est nécessaire si les vêtements sont humides. L'eau froide ou tiède ne tue pas les tiques, donc si les vêtements doivent être lavés, l'eau chaude est recommandée. Si cela est impossible, alors les faire sécher par culbutage à basse température pendant 90 minutes ou à température élevée pendant 60 minutes suite au lavage.

Autres précautions :

- Appelez Info-Santé 811 pour plus d'information sur les mesures à prendre en cas de contact.

Pour en savoir plus :

<https://ciussmcq.ca/conseils-sante/sante-et-environnement/tiques/>

<https://www.inspq.qc.ca/guide-d-identification-des-tiques-du-quebec/description-detaillee-de-la-tique-ixodes-scapularis> images

<https://www.inspq.qc.ca/zoonoses/tiques>

<https://ciussmcq.ca/conseils-sante/maladies-infectieuses/maladie-de-lyme>

<https://www.msss.gouv.qc.ca/professionnels/zoonoses/maladie-lyme/>

<https://www.quebec.ca/sante/problemes-de-sante/a-z/maladie-de-lyme>